




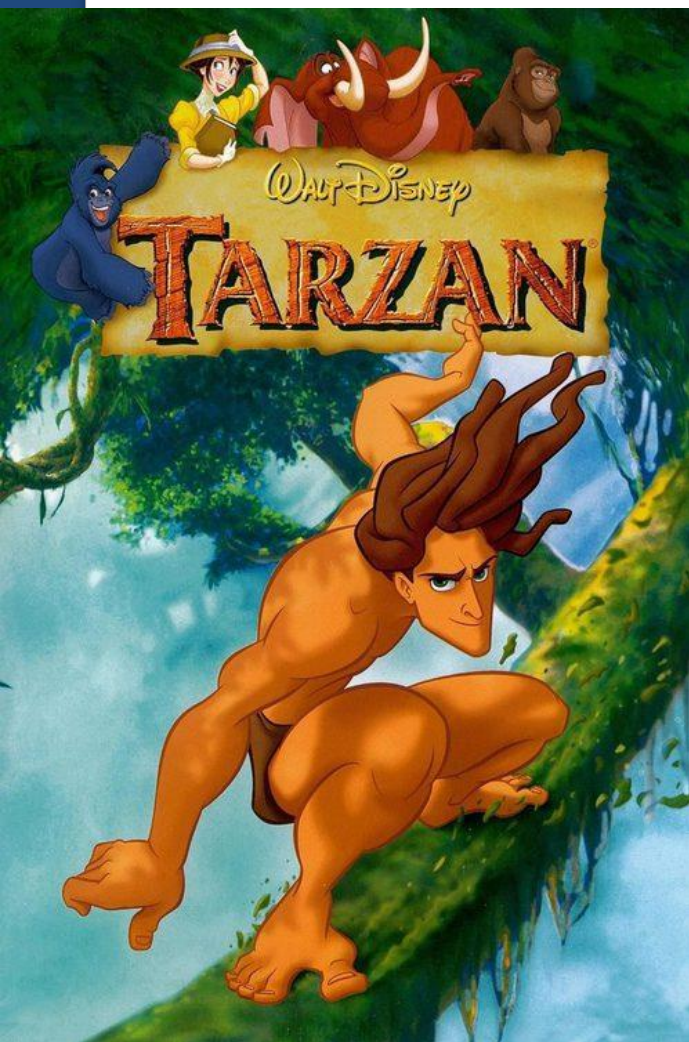
3- La Comunicación

Es importante conocer cuales son las ventajas de los recursos comunicativos al momento de seleccionar el mensaje y el medio de dar a conocerlo.

A man in a white shirt and tan pants is standing and pointing at a whiteboard with a pen. The whiteboard displays several charts, including a bar chart with blue and red bars, a line graph with a green line, and a smaller bar chart with blue, red, green, and yellow bars. Two other people are seated at a table in front of him, looking at the whiteboard. One person is using a laptop. The scene is set in a bright, modern office with large windows in the background.

La sociedad del ser humano se fundamenta en la capacidad de transmitir intensiones, deseos, sentimientos y experiencias .





La leyenda de Tarzán se basó en el caso de Víctor, el niño de Aveyron en Francia, trata de un niño encontrado en los últimos años del siglo XVIII, un muchacho de apenas once años que fue capturado después de varios avistamientos en el bosque. Se alimentaba de avellanas o lo que encontrase, estaba completamente desnudo y tenía un comportamiento salvaje. Se le intentó reubicar pero fue inútil, sin embargo, a pesar de todo, éste murió a los 41 años, siendo alimentado y criado por una señora que el gobierno pagó. Si vamos a la historia de fantasía, la misma tiene más de cien años, el personaje fue creado en 1912 por Edgar Rice Burroughs y continúa vigente como ícono de la cultura popular. Su presencia en los cómics y en el cine no ha dejado de crecer.

El caso de Marcos es el caso más verificable en el tiempo. Marcos fue vendido por sus padres a los siete años, a un terrateniente que lo entregó a un cabrero con el que vivió hasta su muerte en una cueva. A la muerte del cabrero, Marcos quedó solo durante once años hasta que fue encontrado por la Guardia Civil. Durante esos once años, su única compañía fueron lobos. Una vez que fue reintroducido en la sociedad, comenzó una readaptación a las costumbres humanas aunque incluso en la vida adulta mostraba preferencia por la vida en el campo con animales. También desarrolló cierta animadversión por el ruido y el olor de las ciudades y mantuvo la creencia de que la vida entre los humanos es peor que la vida con los animales.

EL DIA

EL MUNDO

Revelan que la mujer hallada en la selva de Camboya quiso volver



LA JOVEN ROCHON PNGIENG (DER.) JUNTO A SU PRESUNTA MADRE EN SU VIVIENDA RURAL DE OYADAO, CAMBOYA.

PHNOM PENH. La camboyana encontrada en la selva parece haberse cansado de la civilización y ha intentado repetidamente escapar a la jungla en la que vivió durante casi dos décadas antes de ser descubierta la semana pasada, según afirmó ayer su presunto hermano. "La pasada noche, intentó algunos trucos para regresar a la selva", dijo Rochom Khamphi, según el cual Rochom Pngieng es su hermana mayor. Agregó que su hermana "que habla un lenguaje inentendible y se comunica por señas para indicar sus necesidades básicas, indicó que ella salió de la vivienda para orinar y en ese momento intentó escaparse.

"En su segunda visita al retrete, se quitó la camisa y se dispuso a huir", contó el hermano. Señaló que su madre logró agarrarla y pidió ayuda al resto de la familia para traerla nuevamente a la vivienda.

Pero una vez dentro, la mujer se negó a dormir y se dirigió varias veces a la puerta de entrada, precisó Rochom Khamphi, de 25 años, y relató que la totalidad de la familia "no pegó los ojos en toda la noche" para vigilarla.

Rochom Pngieng, al parecer de 27 años, desapareció en la jungla de la provincia de Rattanakiri, en el noreste camboyano, a los 8 años cuando cuidaba un rebaño de búfalos, según Sal Lou, que reclamó a la mujer por considerarla su hija. Su familia dice que fue encontrada el 13 de enero cuando caminaba como un "simio" en la jungla. Desde entonces no ha dejado de sorprender a los residentes de la aldea de Oyadao situada a unos 70 kilómetros al este de la capital provincial.

Una joven que estuvo 19 años perdida en la jungla de Camboya fue encontrada con vida y su historia causa conmoción mundial. La joven, que hoy tiene 28 años, fue encontrada el pasado 13 de enero (...). Lo que más llamó la atención del caso fue que la chica se encontraba desnuda, malnutrida, aún con el cuerpo de una niña y sin capacidad para hablar o emplear utensilios habituales como los cubiertos. La mujer fue trasladada al poblado de O'Yadaw y allí fue identificada por sus padres Sao Loo y Rocham Yit, que la reconocieron por una cicatriz que tiene en la espalda. (...) Rochom Pngieng desapareció cuando tenía 9 años, mientras cuidaba el ganado. Estaba acompañada por un primo suyo, de seis años, que también desapareció. Se cree que la muchacha vivió sola en la espesa jungla tropical durante casi dos décadas. Aunque el diario local "The Cambodia Daily" informó de que algunos policías querían meter a la joven en una jaula y cobrar por verla, su padre aseguró que su familia la ama y que no dejará que eso ocurra. Sin capacidad para hablar, aún aterrorizada por la presencia de otros humanos y aparentemente sin capacidad tampoco para entender lo que le ha ocurrido, es posible que la muchacha sea incapaz de contar su historia (...). Según un vocero policial, su familia está contenta de todos modos por tenerla de vuelta y no necesitan respuestas. (Fuente: EFE)

https://www.clarin.com/ultimo-momento/encuentran-joven-vivio-19-anos-selva-camboya-salvaje_o_Sy9a7zyRKg.html



“

Ningún grupo, por elemental y simple que pueda llegar a ser, está libre de la necesidad de comunicarse, ya que el intercambio es imprescindible para la convivencia y el desarrollo.

”



Observen las imágenes a continuación...

Imagen 1:



Imagen 2:



Imagen 3:

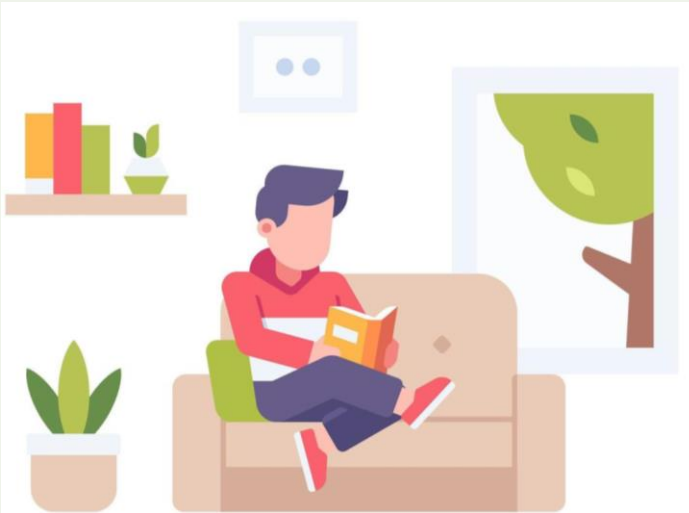


Imagen 4:



¿Dónde hay comunicación?

¿En una más que en las otras?

¿Cuál es la diferencia que entre ellas?

Información y Comunicación...
¿Son lo mismo?



INFORMACIÓN

Es lo que percibimos, el contenido básico del mensaje, cualquiera sea su procedencia. Es el dato básico. Ej. El día está fresco.

La INFORMACIÓN ES
UNO DE LOS
COMPONENTES DE LA
COMUNICACIÓN

Comunicación

Es el proceso mediante el cual un individuo transmite a otro (u otros) cierta información.





Los tipos de comunicación son:

**No verbal
(Imagen, Kinesia,
Paralinguística y
Proxemia).**

**Verbal
(oral o escrita).**



LENGUAJE NO VERBAL IMAGEN



VEAMOS EN PORCENTAJES:



**55 % LENGUAJE POR MEDIO DE
IMÁGENES**

**38 % LENGUAJE NO VERBAL DE
LAS PERSONAS (KINESIA,
PARALINGUISTICA, PROXEMIA)**

7 % EXPRESIÓN ORAL





IMAGEN



La primera imagen provoca: 2 REACCIONES POSIBLES

ACERCAMIENTO:

Afinidad o cierta conexión con el canon de estética social y profesional (referido a las personas o a las instituciones)



ALEJAMIENTO:

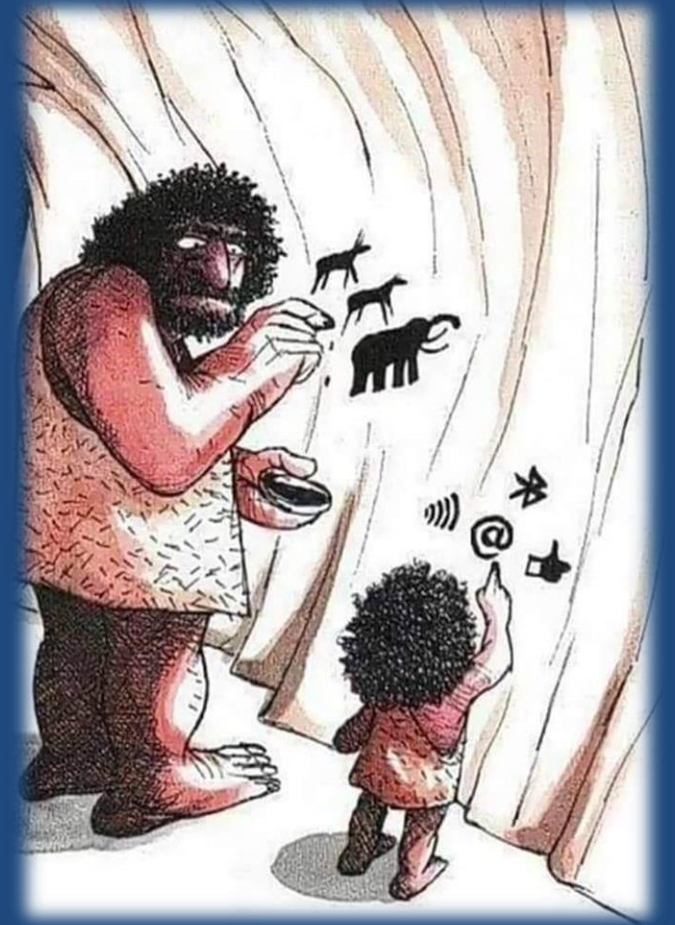
No tiene afinidad o cierta conexión con el canon de estética, social y profesional.



ENTONCES? POR QUE LA IMAGEN ES MÁS QUE IMPORTANTE?

- SOMOS SERES PRIMARIAMENTE VISUALES...
- ESTAMOS PROGRAMADOS BIOLOGICAMENTE PARA PERCIBIR EL MUNDO EN FORMA VISUAL.
- LAS PRIMERAS COMUNICACIONES ESCRITAS FUERON VISUALES.

➤ DE AHÍ QUE EL 90% DE LA COMUNICACIÓN ES EN FORMA VISUAL.



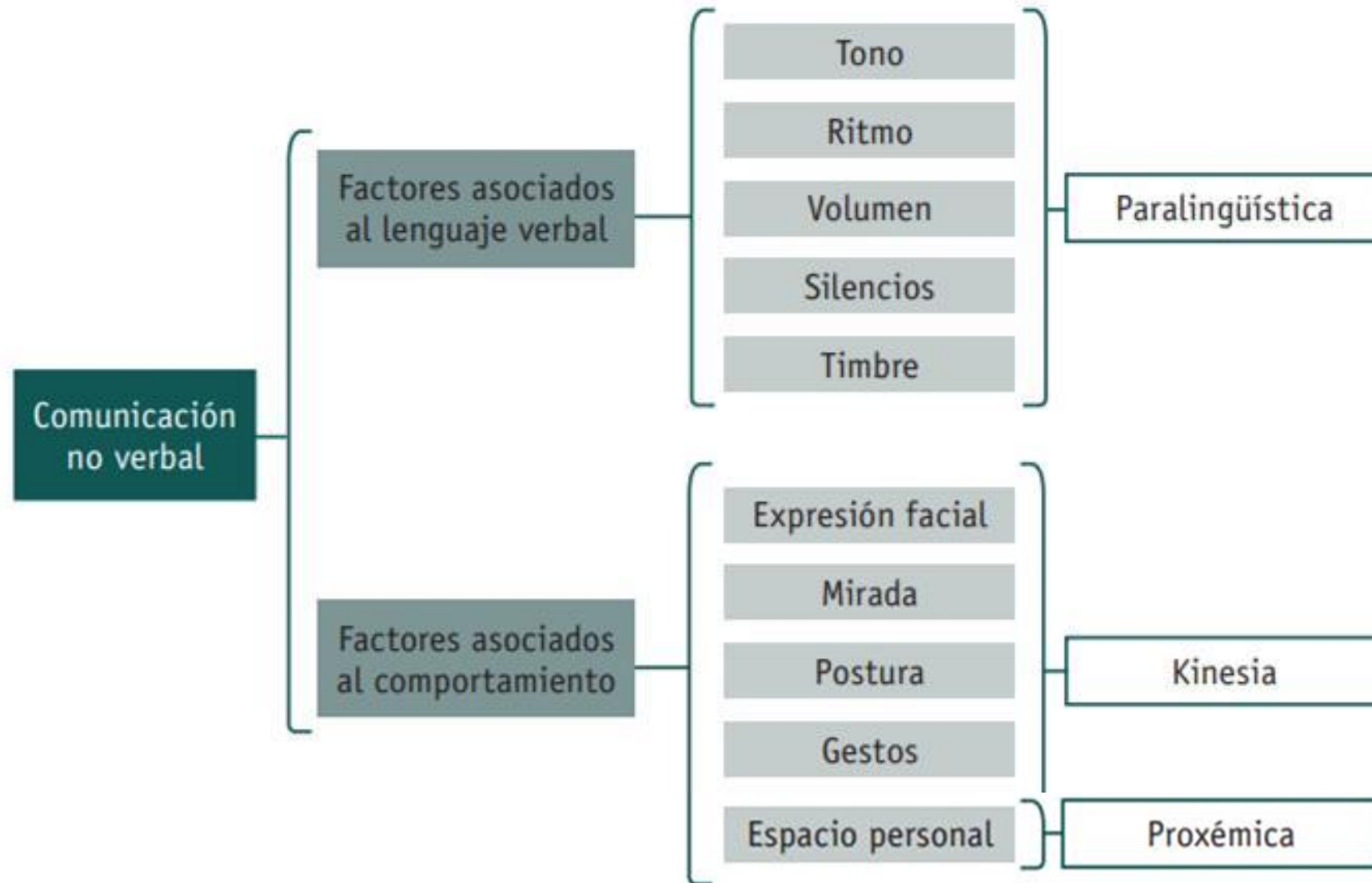
- PROCESAMOS 600.000 VECES MÁS RÁPIDO UNA IMAGEN QUE UN TEXTO.
- CUANDO SE DICE QUE UNA IMAGEN VALE MÁS QUE MIL PALABRAS NO SE EXAGERA.
- EL 40% DE LA POBLACIÓN REACCIONA MEJOR ANTE UNA IMAGEN QUE ANTE UN TEXTO PLANO.





LENGUAJE NO VERBAL KINESIA, PARALINGUISTICA Y PROXEMIA

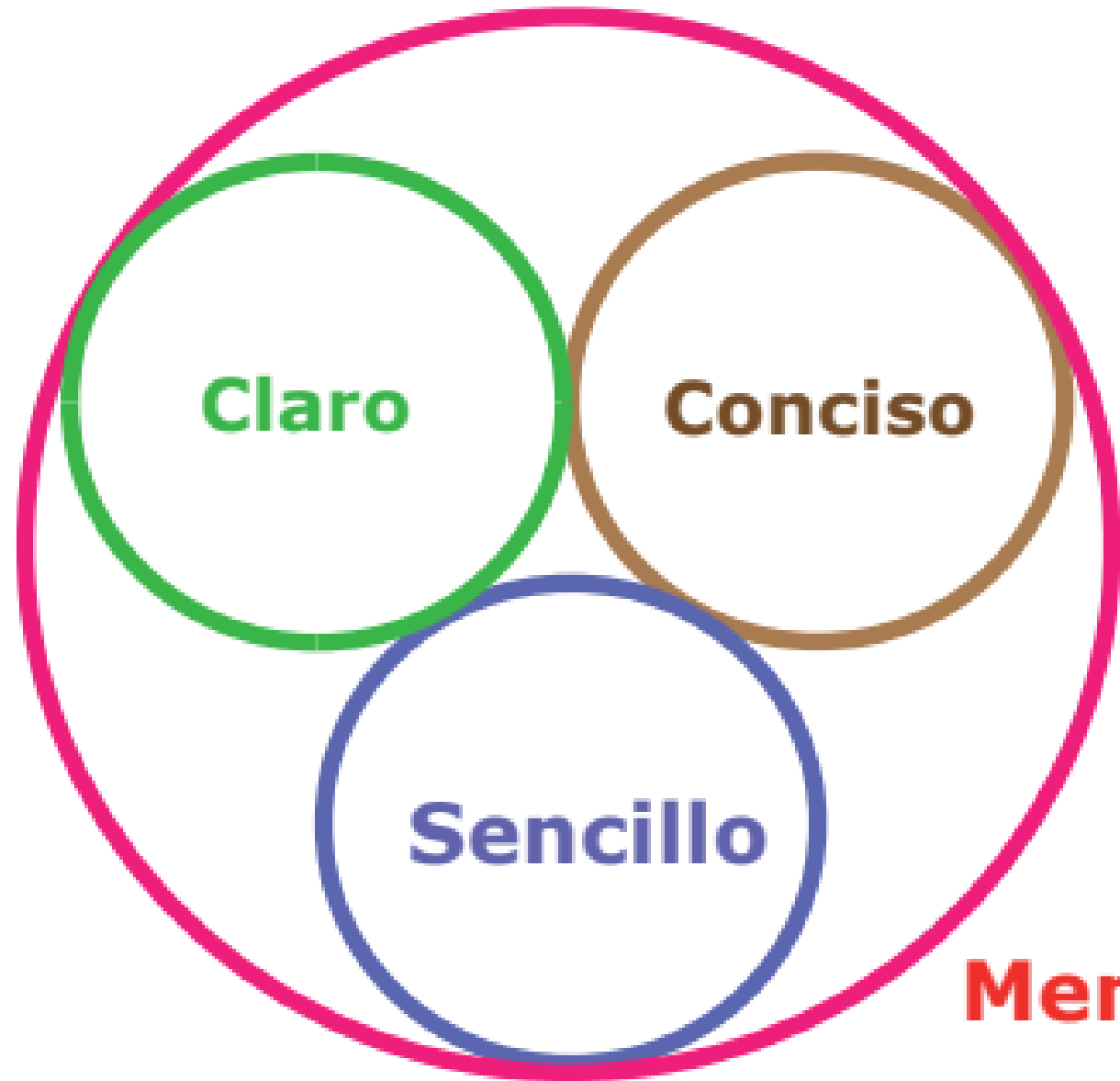






LENGUAJE VERBAL (ORAL O ESCRITO)





Mensaje

Escucha Activa

Mantenerse Receptivo

Desechar las respuestas
que dificultan la
comunicación

No adelantarse a las
conclusiones


Tomar nota cuando sea
necesario

Emplear respuestas que
favorecen la
comunicación

Emplear técnicas de
escucha activa

No importa cual tipo es el tipo de comunicación, sino que se logre la efectividad. Que el mensaje llegue en tiempo y forma y que su interpretación sea la que se quiere lograr.






Para esto se debe tener en cuenta que se quiere comunicar, a quien es el receptor y su entorno para poder entender cual será la herramienta más efectiva para enviar el mensaje.

Independientemente del tipo de comunicación que se lleve a cabo es importante tener en cuenta las palabras, el significado que les damos, el contexto en que se utilizan.

Si se llega con éxito a la comunicación efectiva, entonces la selección de ese tipo de comunicación fue el adecuado.



¿Cómo se produce la comunicación?

Tomamos el modelo de comunicación tradicional de Shannon y Weaver...

Para la comunicación se necesita

Emisor

Receptor

Mensaje

Canal/modo
y código

Ejemplos: puede ser un medio artificial, como las cartas o un mail, o uno natural, como el aire.

Conjunto de signos y **reglas** que, formando un lenguaje, ayudan a codificar el mensaje. Podemos encontrar lenguajes simples, como la luz roja o más complejos como los distintos idiomas del mundo.

Código

Mensaje

Canal

Emisor

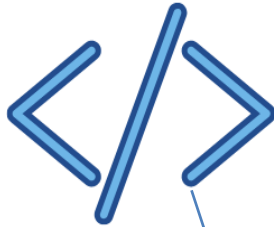
Receptor

Contexto





Julia (emisor) tiene un mensaje importante que debe compartir con su amiga Luisa.



(Código)
Lenguaje
escrito.



(Mensaje) "Hola,
Luisa. La clase de
filosofía fue
suspendida."



(Canal) Mensaje
enviado por
mensaje de texto a
través de un
teléfono móvil.



Luisa (receptor).
Recibe, decodifica y
responde el mensaje:
"Gracias, Julia."



Retroalimentación o *feedback*



El proceso de comunicación
fue directo y se desarrolló a
través de internet.



(Ruido) Luisa tiene problemas
con la red de Internet y su
mensaje tarda en enviarse.

Significa el cierre lógico de cualquier tipo de lenguaje basado en hipertexto, como sería HTML o XML, existen dos tipos El primero que explícito o sea el que se lee así `<any>` `<\any>` o la versión mejorada implícito q se lee así `<any/>` es bastante utilizado para la concepción de distintos documentos.



Mensaje

Es el contenido de la comunicación,
el núcleo de la información que se
transmite.

Las personas reaccionamos mejor ante los
mensajes positivos.
Demos la vuelta a los mensajes para transformarlos
en positivo.



Comunicación Asertiva



El Proceso Comunicativo

Fases de la comunicación

1. Elaboración del mensaje
2. Transmisión del mensaje
3. Captación. Comprensión
4. Respuesta. Feed-back

■ Ejemplo de Ruidos en la transmisión

Cuando se emplean distintos códigos... no hay entendimiento.

Ej. Coche – Carro – Auto – Cerdo (España)

Ej.: Carta en Alemán- Traductor o Intérprete.

Cuando se producen interferencias en los canales y no se completa la transmisión...

Ej.: Sonido ambiental hace que dos personas no se escuchen.

Ej.: Una carta se extravía o no llega el mail a la casilla.

Ej.: Cuando varias personas en un zoom hablan a la vez.



Lenguaje que utilizamos para comunicarnos

Lenguaje en el que hablamos.
(se percibe a través del oído)

Lenguajes especiales.
Ej.: Música

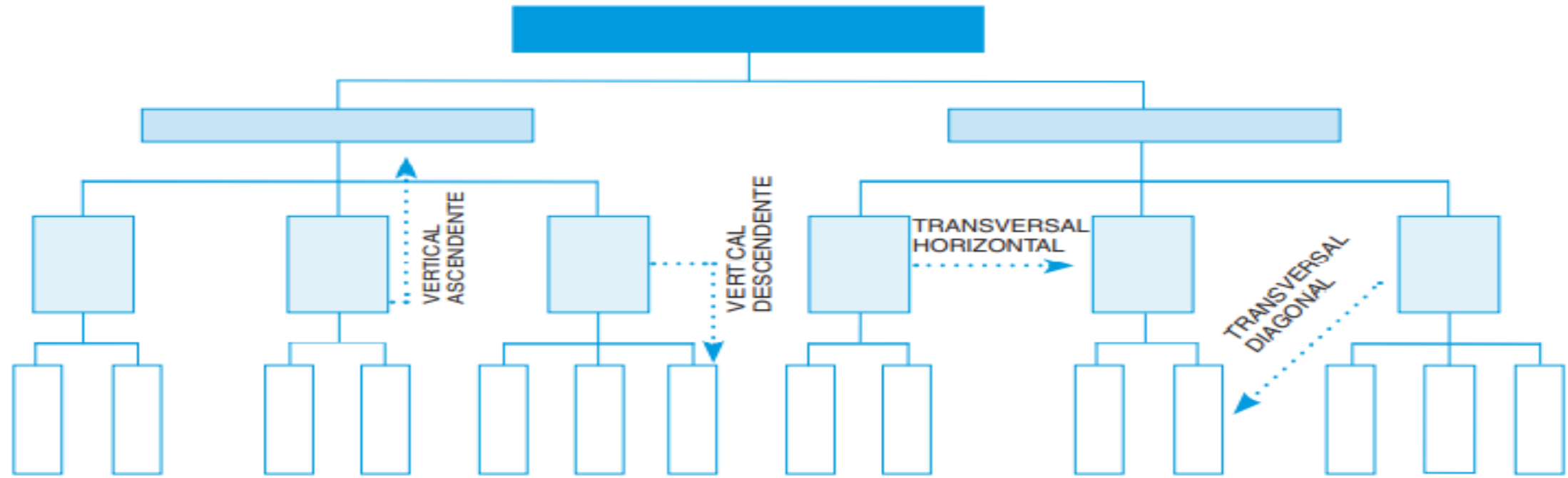
Lenguaje de signos y señas.
En esta categoría entran la escritura, lenguaje de sordo mudos, señales de tráfico, banderas, etc.

Lenguaje de las imágenes.
Arte gráfico- Publicidad.

Podemos clasificarlos por diferentes criterios según el esquema siguiente:



Esquema sobre el recorrido de algunos tipos de comunicación interna



Comunicaciones formales

Son las que se desarrollan a través de los conductos establecidos en la organización formal, canales conocidos y aceptados por todos los miembros de la misma. Las comunicaciones verticales, tanto ascendentes como descendentes, pertenecen a este grupo.



Comunicaciones informales. El rumor.

En todo ámbito circulan informaciones que van de persona a persona o de grupo a grupo... Que muchas veces son espontáneas.

Estas comunicaciones tienen su origen en las relaciones directas de las personas y suelen adoptar la forma de “rumores” que se extienden de manera muy rápida por los niveles de organización informal.

Hay que prestar atención especial al rumor como forma de difusión en las organizaciones, ya que diversos estudios sobre el comportamiento de las personas demuestran que el rumor produce...



